

Fässler Landtechnik



Chelen 8 Fax: 081/757 15 40
CH-9466 Sennwald Tel: 081/757 23 93

Industriestrasse 2
CH-9464 Lienz Tel: 071/766 25 53

Ersatzteilbestellung Fax: 071/766 25 54

Vorwahl Schweiz: 0041

Betriebsanleitung Eratzteilliste

Moty-Gigant II

Inhaltsverzeichnis

Sicherheitsvorschriften

1. Die mitgelieferten Betriebsanleitungen sind vor Inbetriebnahme der Maschine genau durchzulesen.
2. Das Bedienen der Maschine darf nur von Personen erfolgen, die mit der richtigen Handhabung vertraut und auch über die möglichen Gefahren unterrichtet sind. Jugendlichen ist das Bedienen der Maschine nur unter Aufsicht gestattet.
3. Vor Inbetriebnahme muß kontrolliert werden, ob alle Schutzvorrichtungen ordnungsgemäß angebracht und fixiert sind. Der Mähbalkenschutz muß nach Beenden der Mäharbeit sofort montiert werden. Ausgebauete Mähmesser nur mit aufgesetzter Schutzleiste aufbewahren.
4. Bei laufendem Motor darf nicht an der Maschine hantiert werden. Bei der Behebung von Störungen, oder bei Einstellarbeiten, z. B. Schnitthöhe, muß der Motor abgestellt werden.
5. Beim Abstellen der Maschine oder vor jedem Gangwechsel muß die Feststellbremse angezogen werden.
6. Die Maschine darf nur von fachkundigen Personen gewartet und instand gesetzt werden. Eigenmächtige Veränderungen an der Maschine schließen eine Haftung des Herstellers für daraus resultierende Schäden aus.

Seiten 3— 7	Betriebsanleitung
Seiten 8— 9	Ersatzteilliste Getriebegehäuse
Seiten 10—11	Ersatzteilliste Schaltgetriebe
Seiten 12—13	Ersatzteilliste Wendegetriebe
Seiten 14—15	Ersatzteilliste Halbachsen
Seiten 16—17	Ersatzteilliste Halbachsenge triebe, Räder
Seiten 18—19	Ersatzteilliste Holmträger
Seiten 20—21	Ersatzteilliste Lenkung
Seiten 22—23	Ersatzteilliste Schaltung
Seiten 24—25	Ersatzteilliste Balkenrahmen
Seiten 26—27	Ersatzteilliste Mähantrieb
Seiten 28—29	Ersatzteilliste Schneidwerk

BETRIEBSANLEITUNG

Der MOTY-GIGANT II ist ein Breitspurnmäher, der durch sein patentiertes Lenksystem auch auf steilstem Gelände leicht zu führen und zu bedienen ist.

Er ist mit einem Busatis-Doppelmessermähwerk ausgerüstet. Durch den Schnellverschluss ist es möglich, die Maschine rasch auf einen Bandrechen, Freiarmmähwerk, Eingrasvorrichtung usw. umzurüsten.

MOTOR

Die Maschine ist wahlweise mit einem 8 PS oder 12 PS Rotax-Zweitakt-Motor oder einem 9 PS MAG-Viertakt-Motor ausgerüstet. Vor Inbetriebnahme des Motors ist das mitgelieferte Motorhandbuch genau durchzulesen.

FAHRWERK

Vom Motor aus wird die Kraft über eine Lamellenkupplung auf das Motorgetriebe und von diesem über Keilriemen auf das Schaltgetriebe übertragen.

Das Schaltgetriebe ist als Wendegetriebe ausgeführt, das heißt, es kann mit beiden Gängen vorwärts wie auch rückwärts gearbeltet werden. Dies ist beim Einsatz mit einem Bandrechen besonders wichtig.

Schalthebel Nr. 1: I. Gang 3,8 km/h
II. Gang 5,2 km/h
bei Motordrehzahl 3.600 U/min

Schalthebel Nr. 3: Vor- und Rückgang.

Die Zapfwelle ist mittels Schalthebel Nr. 2 in beiden Gängen zuschaltbar und hat bei Vorwie Rückwärtsfahrt die gleiche Drehrichtung (1000 U/min bei Motordrehzahl 3600 U/min).

ACHTUNG

Vor Gangwechsel im Steirgelände muß die **Feststellbremse** angezogen werden.

LENKUNG

Der Moty-Gigant II ist mit Einzelradkupplungen (Konuskupplungen) kombiniert mit Bremscheiben ausgerüstet.

Durch Drücken des Lenkholms in die gewünschte Fahrtrichtung wird das kurveninnere Rad ausgekuppelt und in weiterer Folge durch die Bremscheibe abgebremst. Damit die Lenkung auch im Rückwärtsgang sinngemäß arbeitet, wird diese beim Schalten vom Vorwärts in den Rückwärtsgang umgeschaltet, es ist daher notwendig, den Lenkholm vor dem Schalten in Mittelstellung zu bringen.

Der Lenkholm soll in Mittelstellung einen Leerweg von ca. 1 cm haben (an den Handgriffen gemessen) dies kann mit den Stellschrauben Nr. 12 eingestellt werden.

Die gewünschte Höhe des Lenkholms kann nach Lockern der Schraube Nr. 4 eingestellt werden. Schraube wieder gut festziehen.

BREMSE

Auf beiden Kupplungsseiten sind Bremsbänder angebracht, welche mittels Bremshebel am rechten Lenkegriff betätigt werden. Die Bremse kann durch Einrasten der Sperrklinke am Bremshebel auch als Feststellbremse verwendet werden. Das Nachstellen der Bremse erfolgt durch Herausdrehen der Stellschrauben am Seilzug.

MÄHWERK

Das Busatis-Doppelmessermähwerk mäht absolut verstopfungsfrei und durch die gegenläufigen Messer entsteht kein Rütteln am Lenkholm. Sauberkeit und richtige Pflege erhöhen die Lebensdauer des Mähwerks. Beachten Sie daher die folgenden Punkte besonders genau.

AUS- UND EINBAUEN DER MESSER

Obermesserführungsarme mittels Spezialschlüssel hochklappen und Obermesser nach vorne wegziehen. Untermesser etwas anheben und ebenfalls nach vorne herausnehmen. Ein Lockern der Einstellschrauben der Messerköpfe ist beim Ausbauen der Messer nicht notwendig. Vor dem Einbau der Messer müssen die Führungssplize gefettet werden, dann Unter- und Obermesser einbauen, Messerführungsarme wieder nach unten klappen und kontrollieren, ob alle Führungssplize in den Messerführungsarmen eingerastet sind.

SCHLEIFEN DER MESSER

Um gute Mähleistungen zu erzielen, muß darauf geachtet werden, daß sich die Messer schneiden immer im guten Zustand befinden. Es ist besonders wichtig, daß beim Schleifen die Klingen vorne nicht abgerundet werden. Der Schneidwinkel von 40° ist einzuhalten. Wenn sich Klingen gelockert haben, sind diese festzunteten, und verbogene Klingen sorgfältig zu richten.

MESSERKÖPFE

Das Spiel zwischen Schwinghebeln und den Einstellschrauben der Messerköpfe soll möglichst gering sein (0,2 bis 0,4 mm). Es ist öfters zu kontrollieren und wenn notwendig nachzustellen, und zwar Klemmschraube Nr. 14 lockern, Stellschraube Nr. 13 anziehen und wieder 1/4 Umdrehung zurückdrehen, damit ist das richtige Spiel eingestellt. Klemmschraube wieder festziehen.

EINSTELLEN DER MESSERFÜHRUNGSARME

Besonders wichtig ist, daß die Messer immer parallel zur Balkenschiene sind und in der Mitte nicht nach unten durchhängen. Die Oberkante des Obermesserrückens soll sich 7 mm über der Balkenschiene befinden (siehe Bild). Man kann dieses Maß mittels eines Stück Flachseisens oder dergleichen (Stärke 7 mm) kontrollieren. Diese Kontrolle ist über die gesamte Balkenbreite durchzuführen. Das Einstellen dieses Maßes läßt sich durch Anheben der Untermesserführungsarme bewerkstelligen. Bei eingebauten Messern (Obermesserführungsarme drücken auf das Obermesser) Klemmschraube Nr. 16 am Untermesserführungsarm lockern und Führungsarm so weit nach oben schlagen, bis die richtige Höhe der Messer erreicht ist, dann Klemmschraube wieder festziehen. Dies ist bei allen Untermesserführungsarmen durchzuführen. Nach Beendigung dieser Arbeit müssen die Messer wieder parallel zur Balkenschiene sein.

Der Druck der Obermesserführungsarme auf das Obermesser beträgt 12 bis 14 kg. Ein Nachstellen dieses Druckes ist nur selten notwendig und darf nur dann erfolgen, wenn zuerst die Lage der Messer zur Balkenschiene (wie oben beschrieben) kontrolliert wurde. Eine halbe Umdrehung der Mutter Nr. 15 entspricht einer Druckänderung von 4 kg!!!

SCHWERPUNKTVERSTELLUNG

Damit das Mähwerk im Steilgelände wie auch in der Ebene den richtigen Auflagedruck hat, ist das Gerät mit einer Schwerpunktpunktverstellung versehen. Klemmschrauben Nr. 7 an beiden Portalgetrieben lockern und durch Drehen der Räder die gewünschte Schwerpunktlage einstellen.

Grundsatz

Im Steilgelände: Räder nach hinten
Im Flachland: Räder nach vorne

AB- UND ANKUPPELN DES MÄHWERKS

Zum Abkuppeln des Mähwerks Ständer am Balkenrahmen nach unten klappen, Klemmschraube Nr. 6 am Exzenter lockern, Exzenter von der Zapfwelle ziehen, Sicherungssplint Nr. 5 herausziehen und Hebel Nr. 5 nach vorne drehen. Nun kann mit dem Grundgerät nach hinten weggefahren werden. Das Ankuppeln erfolgt in umgekehrter Reihenfolge. Es ist sehr wichtig, daß die Klemmschraube Nr. 6 wieder fest angezogen wird.

ÖLWECHSEL — SCHMIERUNG!

MOTORÖL

Ölwechsel nur MAG-Viertaktmotoren nach Betriebsanleitung.

MOTORGETRIEBE

Nur Öl (SAE 90) bis zur Kontrollschraube Nr. 8 nachfüllen. Ein Ölwechsel ist nicht notwendig.

ÖLBADLUFTFILTER

Täglich auf Verschmutzung prüfen, wenn notwendig Öl (SAE 30) wechseln.

SCHALTGETRIEBE

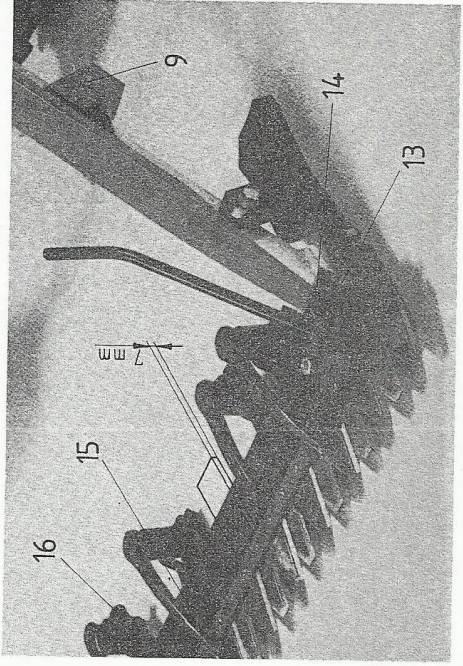
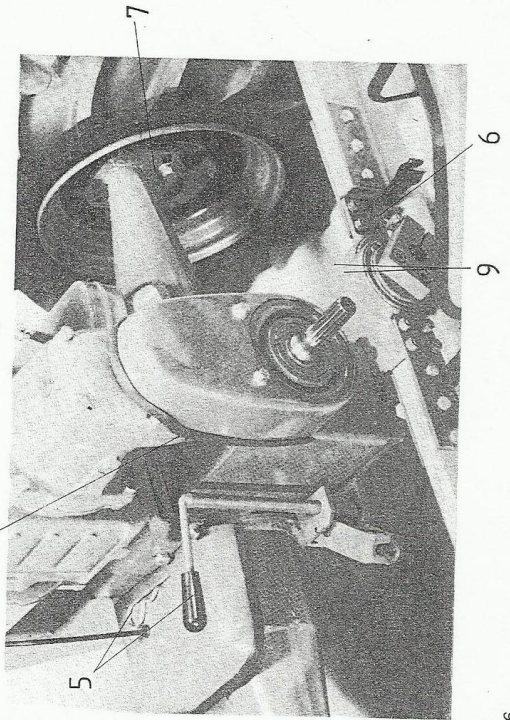
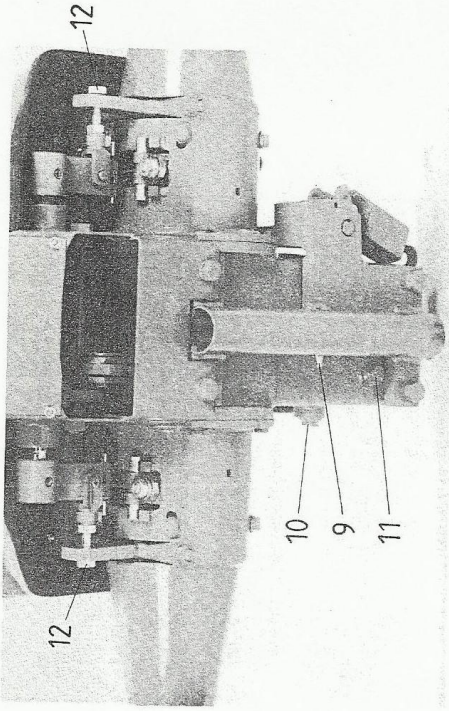
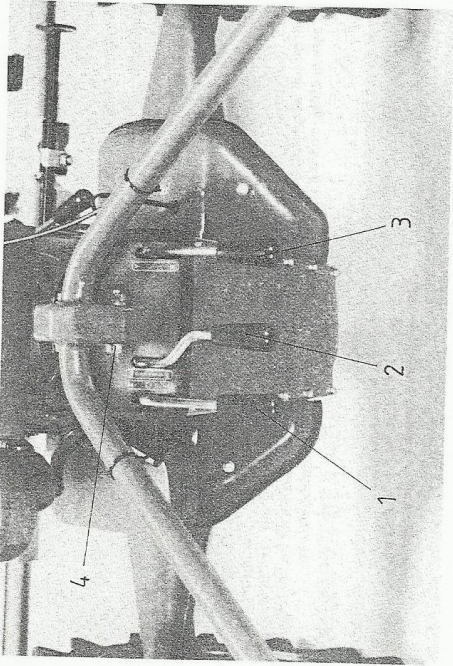
Das Getriebeöl ist erstmals nach ca. 30 Betriebsstunden und später jährlich zu wechseln. Die Ablassschraube Nr. 11 befindet sich auf der Unterseite des Schaltgetriebes. Getriebeöl SAE 90 bis zur Ölkontrollschraube Nr. 10 (gleichzeitig Einfüllschraube) einfüllen (ca. 1,5 Liter). Die Maschine muß dabei waagrecht stehen.

ABSCHMIEREN

Die Maschine hat 9 Schmiernippel Nr. 9. Diese sind vor Inbetriebnahme abzuschmieren. Die Schmiernippel am Exzenter, an den Gelenkköpfen und Schwinghebellagern sind nach jeweils 6 bis 8 Betriebsstunden abzuschmieren.

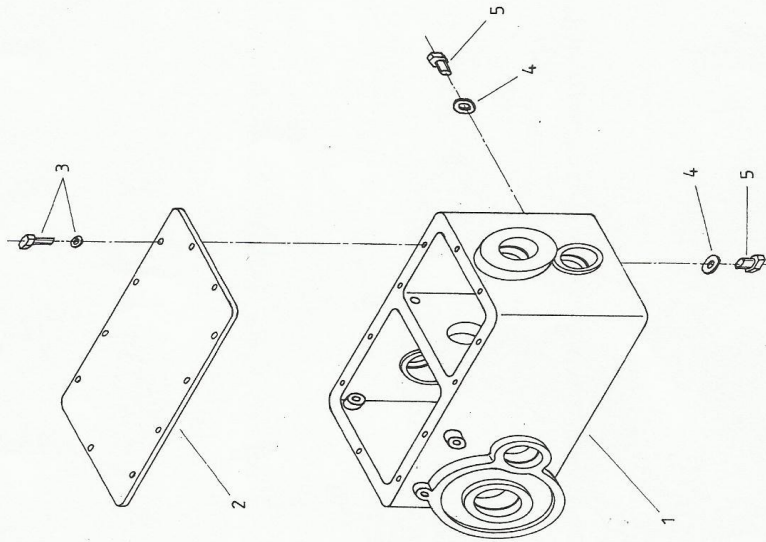
ÜBERWINTERUNG

Maschine gründlich reinigen, schadhafte Teile ersetzen, abschmieren und Öl wechseln. Motor laut Motorhandbuch konservieren. Damit die Federn und Silentblöcke der Messerführungsarme entlastet werden, sind die Messer auszubauen und die Obermesserführungsarme wieder nach unten zu klappen.



GETRIEBEGEHÄUSE

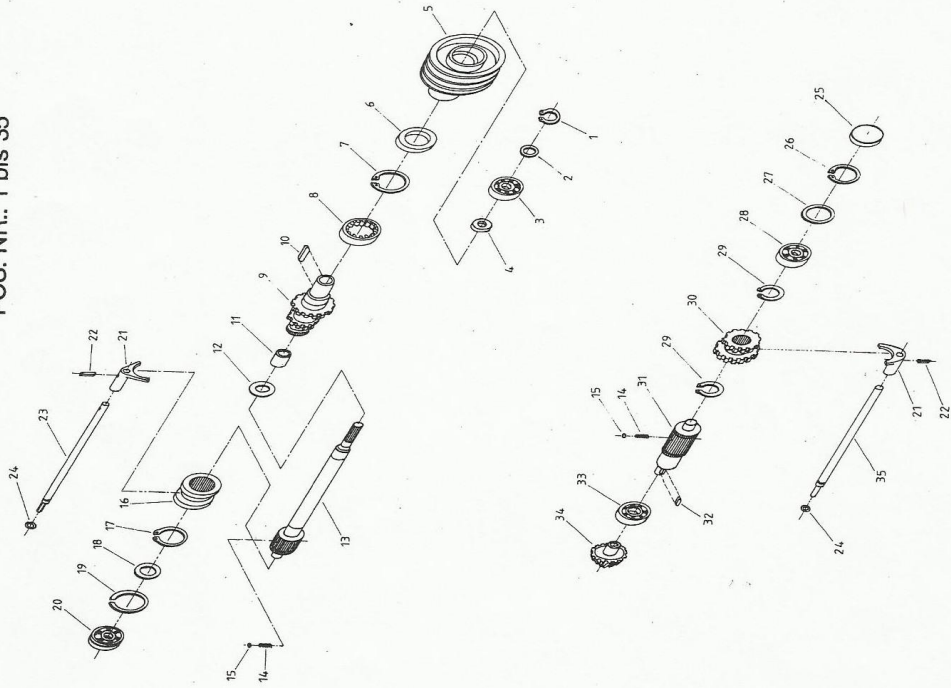
POS. NR.: 1 bis 5



Pos. Nr.	Ersatzteil Nr.	Benennung	Stk.
1	100-5	Getriebegehäuse	1
2	100-6	Getriebedeckel	1
3	100-7	Schraube + Federring M 6 x 16 DIN 933	11
4	100-8	Dichtring 18/24/1	2
5	100-9	Verschlußschraube A M 18 x 1,5	2
	100-10	Getriebeabdichtung Silastic 738 RTV	

SCHALTGETRIEBE

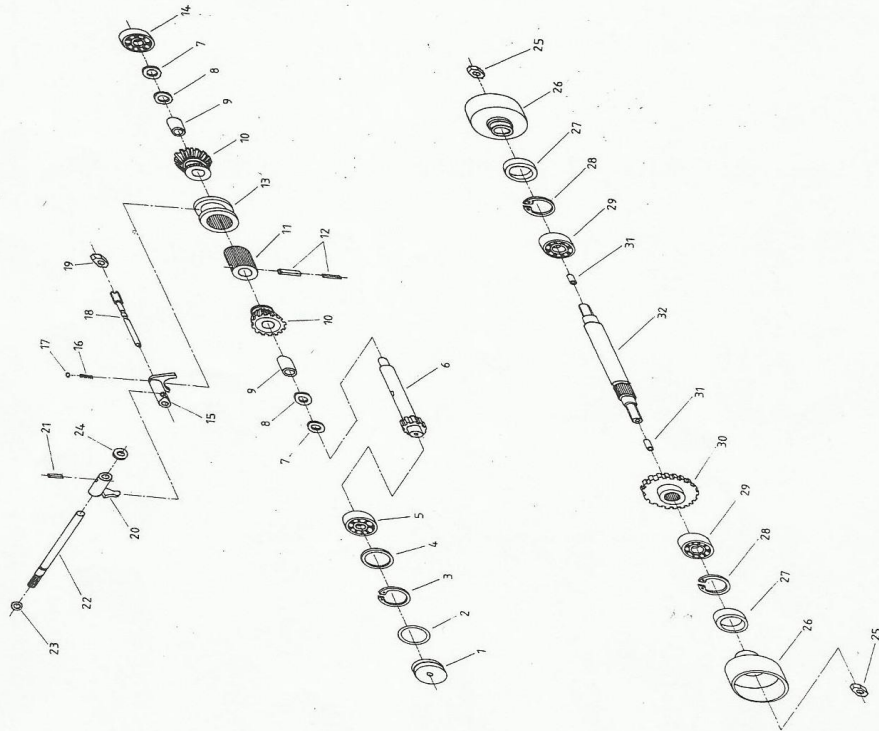
POS. NR.: 1 bis 35



Pos. Nr.	Ersatzteil Nr.	Benennung	Stk.
1	100-15	Seegerring A 35	1
2	100-16	Ausgleichscheibe 35,4/43/0,2, 0,5	N.B.
3	100-17	Kugellager 6207 RS C3	1
4	100-18	Wellendichtring A 35 x 56 x 10	1
5	100-19	Keilriemenscheibe	1
6	100-20	Wellendichtring A 60 x 80 x 8	1
7	100-21	Seegerring J 80	1
8	100-22	Zylinderrollenlager RNU 208 E	1
9	100-23	Antriebswelle	1
10	100-24	Paßfeder A 12 x 6 x 40	1
11	100-25	Büchse für Antriebswelle	1
12	100-26	Anlaufscheibe 35,4/43/1,5	1
13	100-27	Zapfwelle	1
14	100-28	Indexfeder	2
15	100-29	Kugel 1/4 III DIN 5401	2
16	100-30	Schaltmuffe für Mähwerkschaltung	1
17	100-31	Seegerring A 50	1
18	100-32	Ausgleichscheibe 30,4/40,5/0,2, 0,5	N.B.
19	100-33	Sprengring 62 DIN 618/DIN 5417	1
20	100-34	Kugellager 6206 NR TNH C3	1
21	100-35	Schattgabel für Mäh- und Gangschaltung	2
22	100-36	Spannhülse 5 x 24	2
23	100-37	Schattwelle für Mähwerkschaltung	1
24	100-38	O-Ring 9,5-1,9 NBR 70-80 SH	2
25	100-39	Verschlußdeckel 62	1
26	100-40	Seegerring J 62	1
27	100-41	Ausgleichscheibe 52/61,5/0,2, 0,3, 0,5	N.B.
28	100-42	Kugellager 6305 C3	1
29	100-43	Seegerring A 45	2
30	100-44	Schaltrand 36/32 Z	1
31	100-45	Vorgelewelle	1
32	100-46	Paßfeder A 6 x 6 x 25	1
33	100-47	Kugellager 6206 C3	1
34	100-48	Kegelritzel 18 Z	1
35	100-49	Schattwelle für Gangschaltung	1
			11

WENDEGETRIEBE

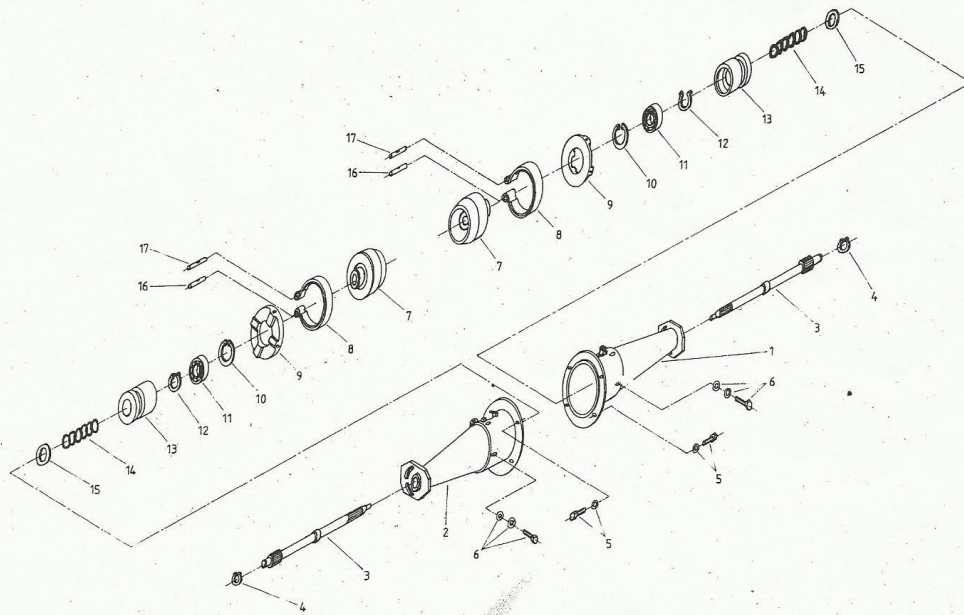
POS. NR.: 1 bis 32



Pos. Nr.	Ersatzteil Nr.	Benennung	Stk.
1	100-55	Lagerdeckel	1
2	100-56	O-Ring 45,2-3 NBR 70-80 SH	1
3	100-57	Seegerring J 52	1
4	100-58	Paßscheibe 42 x 52 x 0,2, 0,3	N.B.
5	100-59	Kugellager 6205 C3	1
6	100-60	Zwischenwelle 15 Z	1
7	100-61	Ausgleichsscheibe 26,5/34/0,2 0,5	N.B.
8	100-62	Anlaufscheibe 26,5 x 34 x 1	2
9	100-63	Büchse	2
10	100-64	Kegelrad 21 Z	2
11	100-65	Profilnabe	1
12	100-66	Spannhülse 10 x 36, 6 x 36	je 1
13	100-67	Schaltmuffe für Retourgangschaltung	1
14	100-68	Kugellager 6304 C3	1
15	100-69	Schaltgabel für Retourgangschaltung	1
16	100-28	Indexfeder	1
17	100-29	Kugel 1/4 III DIN 5401	1
18	100-70	Indexstange	1
19	100-71	Mutter M 14 x 1 Höhe 6	1
20	100-72	Schaltfinger	1
21	100-36	Spannstift 5 x 24	1
22	100-73	Schaltwelle	1
23	100-38	O-Ring 9, 5-1,9 NBR 70-80 SH	1
24	100-74	Ausgleichsscheibe 15,1/22,5/0,5, 0,8	N.B.
25	100-75	Mutter M 27 x 1,5 flach	2
26	100-76	Kupplungsglocke	2
27	100-77	Weilendichtring A 40 x 62 x 7	2
28	100-40	Seegerring J 62	2
29	100-47	Kugellager 6206 C3	2
30	100-78	Abtriebrad 43 Z	1
31	100-79	Büchse	2
32	100-80	Abtriebswelle	1
			13

HALBACHSEN

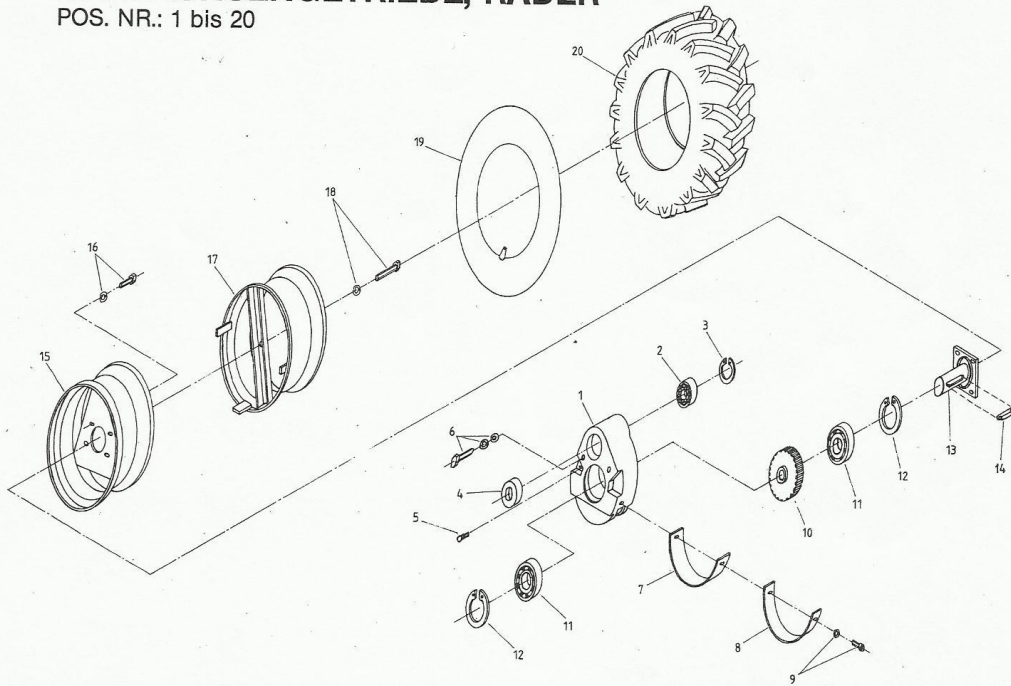
POS. NR.: 1 bis 17



Pos. Nr.	Ersatzteil Nr.	Benennung	Stk.
1	100-85	Linker Achstrichter	1
2	100-86	Rechter Achstrichter	1
3	100-87	Halbachsen	2
4	100-88	Seegerring A 20	2
5	100-89	Schraube + Federring M 8 x 25	8
6	100-90	Schraube + Scheibe + Federr. M 8 x 20	8
7	100-1	Kupplungsnaabe	2
8	100-91	Bremsband	2
9	100-2	Stellring	2
10	100-40	Seegerring J 62	2
11	100-92	Kugellager 6007 ZZ	2
12	100-15	Seegerring A 35	2
13	100-93	Schaltring	2
14	100-94	Druckfeder	2
15	100-95	Scheibe 25	2
16	100-96	Bolzen für Bremsband unten	2
17	100-97	Bolzen für Bremsband oben	2

HALBACHSENGETRIEBE, RÄDER

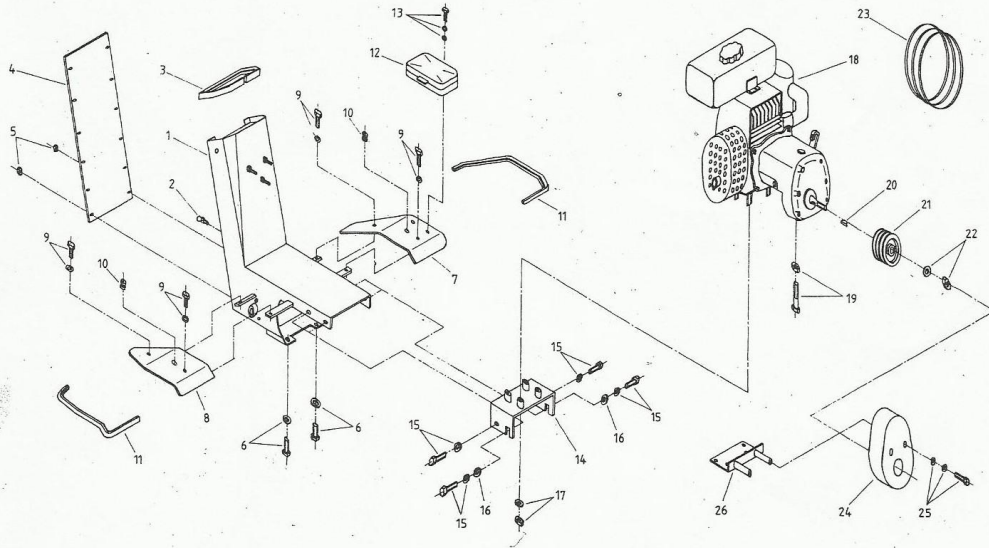
POS. NR.: 1 bis 20



Pos. Nr.	Ersatzteil Nr.	Benennung	Stk.
1	100—100	Getriebe	2
2	100—101	Kugellager 6304 Z	2
3	11—21	Seegerring J 52	2
4	100—102	Wellendichtring 27—47—10	2
5	02—40	Schmiernippel M 6	2
6	100—103	Schraube + Scheibe + Federr. M 12x35	4
7	100—104	Dichtung	2
8	100—105	Abdeckblech	2
9	100—106	Zylinderkopfschr. + Federr. M 6 x12	4
10	100—107	Zahnrad	2
11	100—108	Kugellager 6207 Z	4
12	100—109	Seegerring J 72	4
13	100—110	Achse mit Anschraubplatte	2
14	100—111	Paßfeder	2
15	100—112	Felgen 3,5 x 12	2
15a	100—113	Felgen 4,25 x 12	2
16	100—114	Schraube + Federr. M 14 x 1,5 x 25	8
17	100—115	Felge f. Verbreiterungsrad 3,5 x 12	2
17a	100—116	Felge f. Verbreiterungsrad 4,25 x 12	2
18	100—117	Schraube + Federr. M 12 x 90 DIN 931	2
19	100—118	Schlauch 5,00 x 12	4
19a	100—119	Schlauch 6,00 x 12	4
20	100—120	Reifen 5,00 x 12	4
20a	100—121	Reifen 6,00 x 12	4

HOLMTRÄGER

POS. NR.: 1 bis 26



Pos. Ersatzteil Nr. Nr.	Benennung	Stk.	Pos. Ersatzteil Nr. Nr.	Benennung	Stk.
1 100—125	Holmträger	1	15 100—138	Schraube + Federring M 10 x 35 verz.	4
2 02—40	Schmiernippel M 6	1	16 100—139	Scheibe M 10	2
3 100—126	Kantenschutz für Holmträger	1	17 100—140	Mutter + Federring M 10 verz.	4
4 100—127	Deckel	1	17a 100—141	Schraube + Federring M 10 x 20 verz.	4
5 100—128	Stopmutter M 6	12	18 100—142	Rotax-Zweitakt-Motor Type 232	1
6 100—129	Schraube + Federring M 12 x 30	2	18a 100—143	MAG-Viertakt-Motor Type 1029 SRL	1
7 100—130	Linke Trichterabdeckung	1	19 100—144	Schraube + Mutter M 10 x 50 verz. DIN 931	1
8 100—131	Rechte Trichterabdeckung	1	20 100—145	Keil	1
9 100—132	Schraube + Scheibe + Federr. M 6 x 12 verz.	4	21 100—3	Keilriemenscheibe	1
10 02—46	Gummiutülle 1072	2	22 100—146	Mutter + Federring M 16 x 1,5	1
11 100—133	Kantenschutz für Trichterabdeckung	2	23 100—147	Keilriemen 9,5 x 675 La	3
12 100—134	Werkzeugkasten	1	24 100—148	Keilriemenabdeckung	1
13 100—135	Schraube + Scheibe + Federr. M 6 x 12 verz.	2	25 100—149	Schraube + Scheibe + Federring M 8 x 16 verz.	2
14 100—136	Motorkonsole f. Rotax-Motor Type 232	1	26 100—150	Halter für Keilriemenabdeckung	1
14a 100—137	Motorkonsole für MAG-Motor Type 1029 SRL	1			

LENKUNG

POS. NR.: 1 bis 46

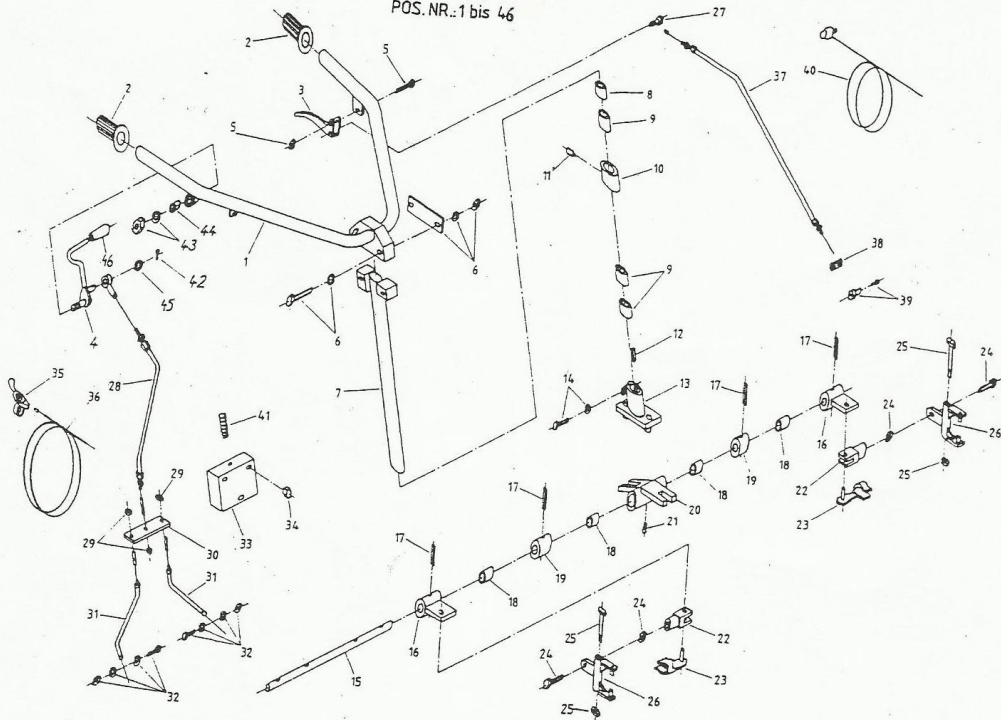
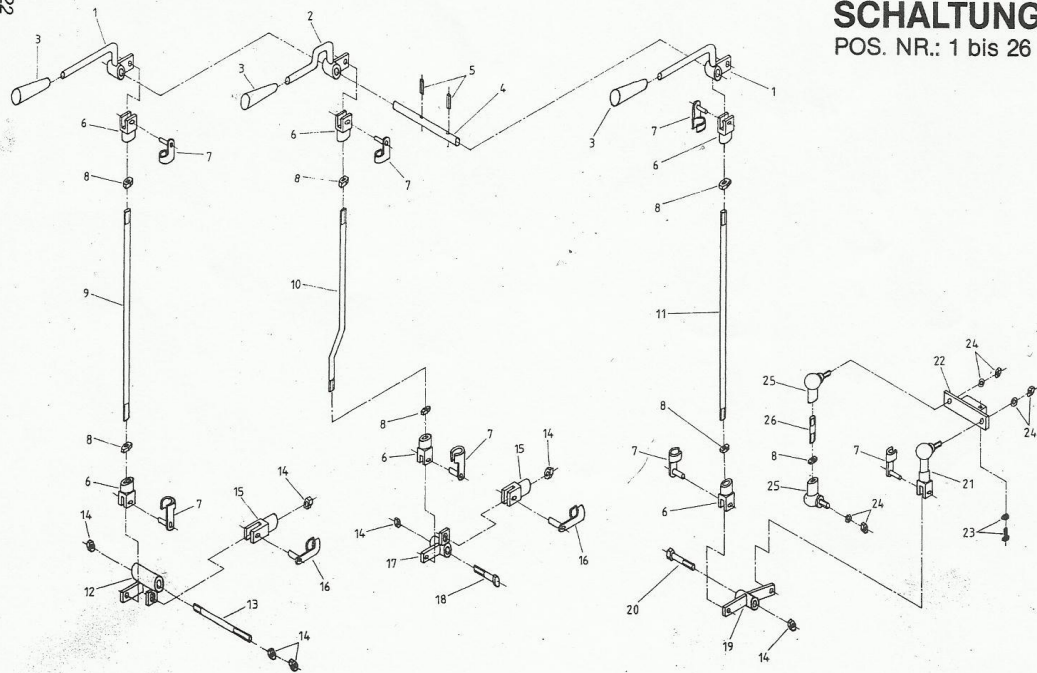


Bild-Nr.	Ersatzteil-Nr.	Stk.	Benennung	Bild-Nr.	Ersatzteil-Nr.	Stk.	Benennung
1	100-155	1	Holm	28	100-180 N	1	Langes Bremsseil kplt.
1 a	100-155 a	1	Hdm bei Eingrassovrrichtung	29	100-181	3	Stopmutter M6
2	02-6/27	2	Lenkgriff	30	100-182	1	Bremsausgleich
3	100-156	1	Kupplungshebel	31	100-184	2	kurzes Bremsseil kplt.
4	100-157 N	1	Bremshebel	32	100-185	2	Seilklemmschraube+ 2 Beilagen + Mitter M10x16 vz.
5	100-158	2	Schraube m. Stopmutter M6x20	33	100-186	1	Deckel für Bremsausgleich
6	100-159	2	Schraube+Beilage+Sicherungsblech +Federring+Mutter M10x55 DIN 931	34	100-187	3	Hutmutter M6
7	100-160	1	Lenksäule	35	100-188	1	Handgashebel
8	100-161	1	Büchse Drymet 701 25/28x20	36	100-189	1	Gasseil
9	100-162	3	Büchse Drymet 701 25/28x25	37	100-190	1	Kupplungsseil kplt.
10	100-163	1	Stellring	38	100-191	1	Gegenlager für Kupplungsseil
11	100-164	1	Gewindestift AM 8x16 DIN 915	39	100-192	1	Klemmippel
12	100-165	1	Paßfeder	40	100-193	1	Kurzschlußknopf
13	100-166	1	Lenkgabel	41	100-183	1	Druckfeder
14	100-167	1	Schraube + Federring M10x40	42	DIN 94 Ø 3x20	1	Splint Ø 3x20
15	100-168	1	Schaltwelle	43	100-184	1	Stopmutter M10 + Beilage
16	100-169	2	Zugstück	44	19-50	1	PVC-Büchse Ø 10 Ø 15x18,5
17	100-170	je 4	Paßstift Ø 5x40, Ø 8x40	45	DIN 433 M10	1	Beilage M10
18	100-171	4	Büchse Drymet 701 20/23/25	46	02-66	1	Griffstück
19	100-172	2	Stellring für Schaltwelle				
20	100-173	1	Wippe				
21	02-40	1	Schmiernippel M6				
22	100-174	2	Gabelkopf M10				
23	100-175	2	Bolzen m. Sicherungsfeder Ø 10				
24	100-176	2	Schraube+Mitter M10x55 vz. DIN931				
25	100-177	2	Schraube+Stopmutter M10x160 vz. DIN 931				
26	100-178	2	Schaltgabel				



SCHALTUNG

POS. NR.: 1 bis 26

Pos. Ersatzteil Nr. Nr.	Benennung	Stk.	Pos. Ersatzteil Nr. Nr.	Benennung	Stk.
1	100-195 Schalthebel	2	17	100-207 Kipphebel für Mähwerkschaltung	1
2	100-196 Schalthebel gekröpft	1	18	100-208 Schraube M 12 x 55 (Kopf abgedreht)	1
3	02-66 Schaltgriff	3	19	100-209 Wippe für Retourgang	1
4	100-197 Achse für Schalthebel	1	20	100-210 Schraube M 12 x 55 DIN 931	1
5	02-47 Spannstift \varnothing 4 x 22	2	21	100-211 Kipphebelgelenk	1
6	100-174 Gabelkopf M 10	6	22	100-212 Kipphebel für Retourgang	1
7	100-175 Bolzen mit Sicherungsfeder \varnothing 10	7	23	100-213 Schraube + Federring M 6 x 25	1
8	100-198 Mutter M 10	7	24	100-214 Mutter + Federring M 10	3
9	100-199 Schaltstange für 1. und 2. Gang	1	25	100-215 Winkelgelenk AS 16	2
10	100-200 Schaltstange für Mähwerk	1	26	100-216 Verbindungsstück	1
11	100-201 Schaltstange für Retourgang	1			
12	100-202 Kipphebel für 1. und 2. Gang	1			
13	100-203 Achse zum Kipphebel für 1. und 2. Gang	1			
14	100-204 Mutter M 12	7			
15	100-205 Gabelkopf M 12	2			
16	100-206 Bolzen mit Sicherungsfeder \varnothing 12	2			

BALKENRAHMEN

POS. NR.: 1 bis 35

PORTALMÄHWERK

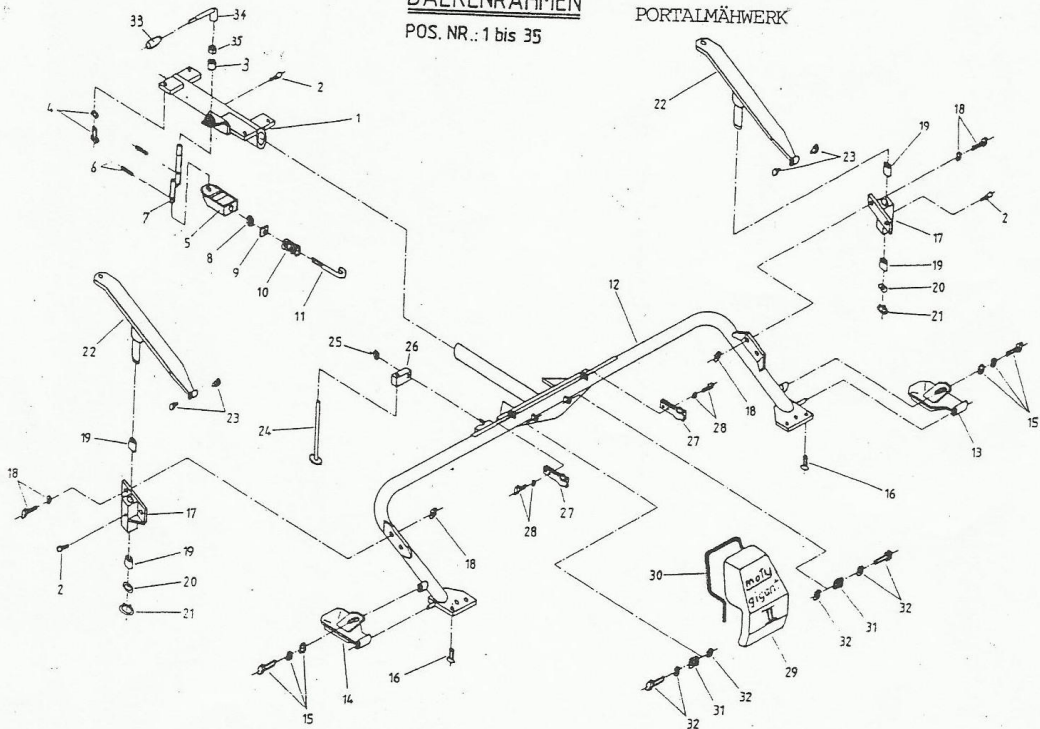
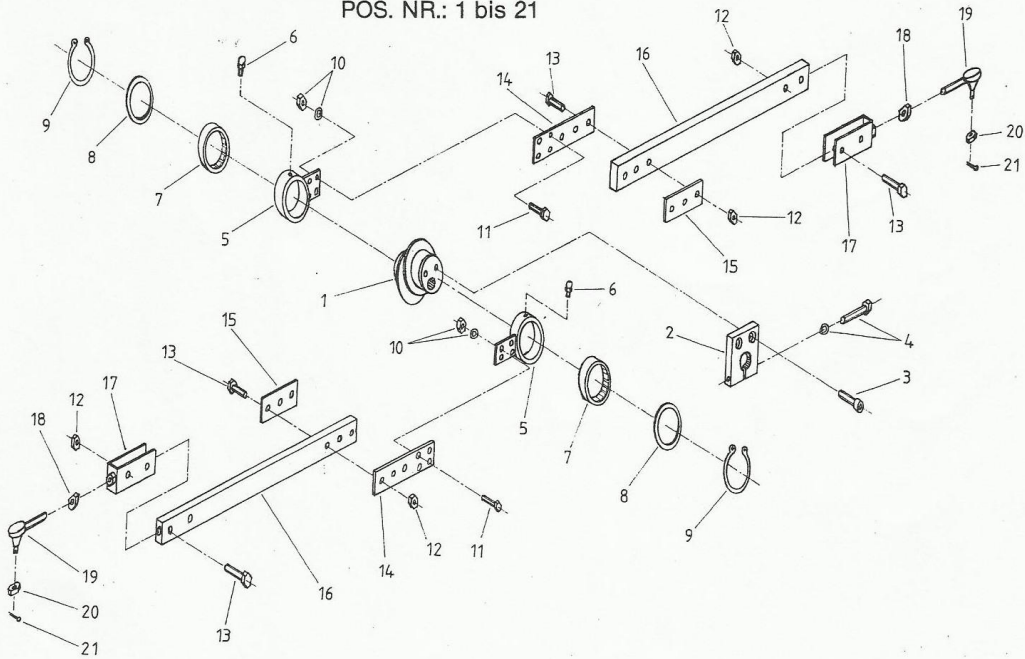


Bild-Nr.	Ersatzteil-Nr.	Stk.	Benennung	Bild-Nr.	Ersatzteil-Nr.	Stk.	Benennung
1	100-220	1	Tragrohr für Mähbalken	18	100-234	4	Schraube + Mutter + Federring M12x40 verz.
2	02-40	3	Schmiernippel M6	19	100-235	4	Nadelhülslen HK 2820
3	31-40	1	Büchse Drymet 701 16/18/25	20	100-236	2	Stahlscheibe Ø 28x1
4	100-222	4	Schraube + Federring M12x35	21	100-237	2	Seegering A 28
5	50-176	1	Bügel	22	100-238	2	Schwinghebel
6	5x25 DIN 1481	2	Spannstift Ø 5x25	23	11-12 G	4	Schlagbolzen
7	100-360	1	Exzenterwelle	24	100-239	1	Ständer
8	100-204	1	Mutter M12	25	100-240	1	Mutter M12 verzinkt
9	100-226	1	Vierkannmutter	26	100-241	1	Klemmstück
10	100-227	1	Druckfeder	27	100-242	2Paar	Federklemme
11	100-228	1	Haken	28	100-243	4	Schraube + Federring M6x16 verz.
12	100-229	1	Balkenrahmen	29	100-244	1	Abdeckung
13	100-230	1	Linke Schleifsohle	30	100-245	1	Kantenschutz für Abdeckblech
14	100-231	1	Rechts Schleifsohle	31	11-27	2	Gummitülle 1025
15	100-232	2	Schraube + Scheibe + Federring M10x25 verz.	32	100-246	2	Schraube + Mutter + Scheibe M10x35
16	13-21a	4	Fingerschraube M10x23	33	02-66	1	Schaltgriff
16 a	13-22a	2	Fingerschraube + Mutter M10x33	34	100-353	1	Exzenterhebel
17	100-233	2	Schwinghebelbolzenlager	35	M16 DIN 934	1	Sechskantmutter M16

MÄHANTRIEB

POS. NR.: 1 bis 21



Pos. Ersatzteil Nr. Nr.	Benennung	Stk.	Pos. Ersatzteil Nr. Nr.	Benennung	Stk.
1	100—255 Doppel­exzenter	1	17	100—271 Gelenkhalter	2
2	100—256 Klemme	1	18	100—272 Mutter M 14 x 1,5	2
3	100—257 Inbusschraube M 10 x 25	2	19	100—273 Gelenkkopf	2
4	100—258 Schraube + Federring M 10 x 60 DIN 933	1	20	100—274 Kronenmutter M 10 x 1	2
5	100—259 Lagerring	2	21	100—275 Splint 2 x 30	2
6	100—260 Schmiernippel M 6	2			
7	100—261 Nadelkranz K 72 x 80 x 20	2			
8	100—262 Beilage	2			
9	100—263 Seegerring A 72	2			
10	100—264 Mutter + Federring M 8 verz.	8			
11	100—265 Schraube M 8 x 20 verz. DIN 933	8			
12	100—266 Stop-Mutter M 8	10			
13	100—267 Schraube M 8 x 45 verz. DIN 931	10			
14	100—268 Antriebslasche	2			
15	100—269 Verstärkungsblech	2			
16	100—270 Treibstange	2			

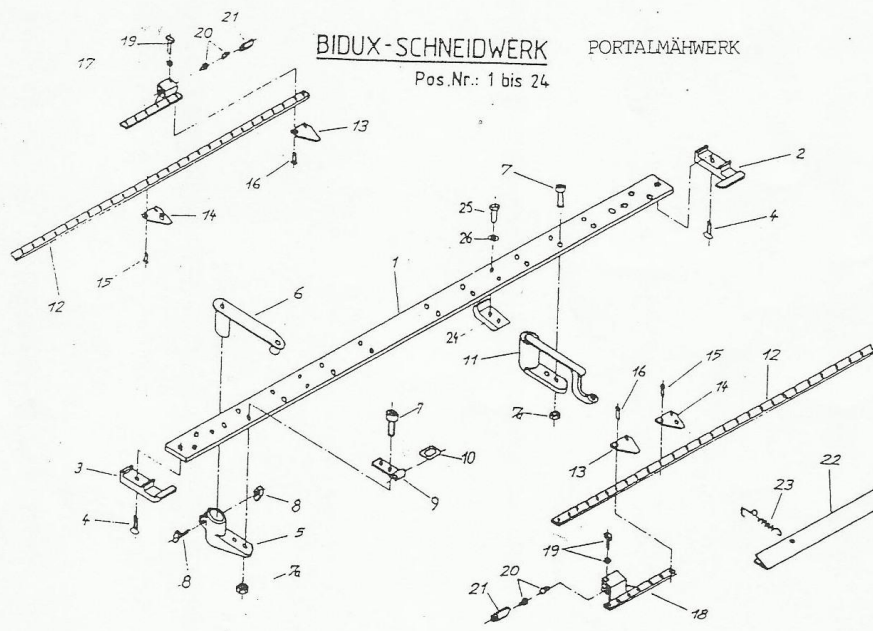
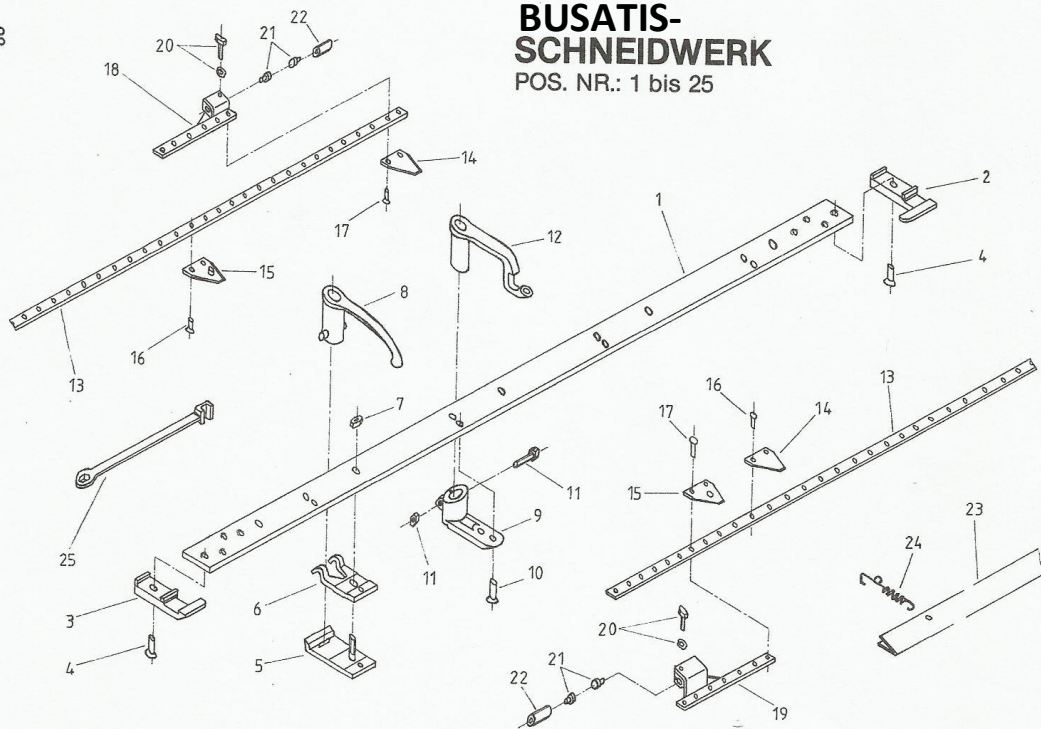


Bild-Nr.	Ersatzteil-Nr.	Stk.			Benennung
		1,60 m	1,80 m	2,00 m	
1	100-320	1	1	1	Balkenschiene
2	100-281	1	1	1	Führungsstück f. Untermesser li.
3	100-282	1	1	1	Führungsstück f. Untermesser re.
4	13-21a	2	2	2	Fingerschraube M10x23
5	50-367	5	5	6	Halter f. oberen Messerführungsarm
6	50-362	5	5	6	Messerführungsarm oben
7	M10x30 DIN 912	18	18	22	Zylinderschraube m. Innensechskant M10x30
7a	M10 DIN 934	18	18	22	Sechskantmutter M10
8	100-324	5	5	6	Schraube + Mutter M8x40
9	100-350	5	5	6	Schelle
10	100-349	5	5	6	Klappring
11	50-371	4	4	5	Messerführungsarm unten
12	100-329	2	2	2	Messerrücken
13	50-400	39	43	49	Messerklingen
14	50-402	9	9	11	Messerklingen m. Pilz
15	100-296	82	90	106	Senknieten 6x14
16	100-297	14	14	14	Senknieten 6x22
17	100-334	1	1	1	Obermesserkopf
18	100-335	1	1	1	Untermesserkopf
19	M8x35 DIN 931	2	2	2	Schraube m. Federring M8x35 verz.
20	100-300	4	4	4	Stellschraubeneinsatz
21	100-301	2	2	2	Stellschrauben
22	13-34	1	1	1	Balkenschutz
23	13-34-1	2	2	2	Balkenschutzfedern
24	100-302	2	2	2	Gleitkufe
25	M10x25 DIN 933	4	4	4	Sechskantschraube M10x25

BUSATIS- SCHNEIDWERK

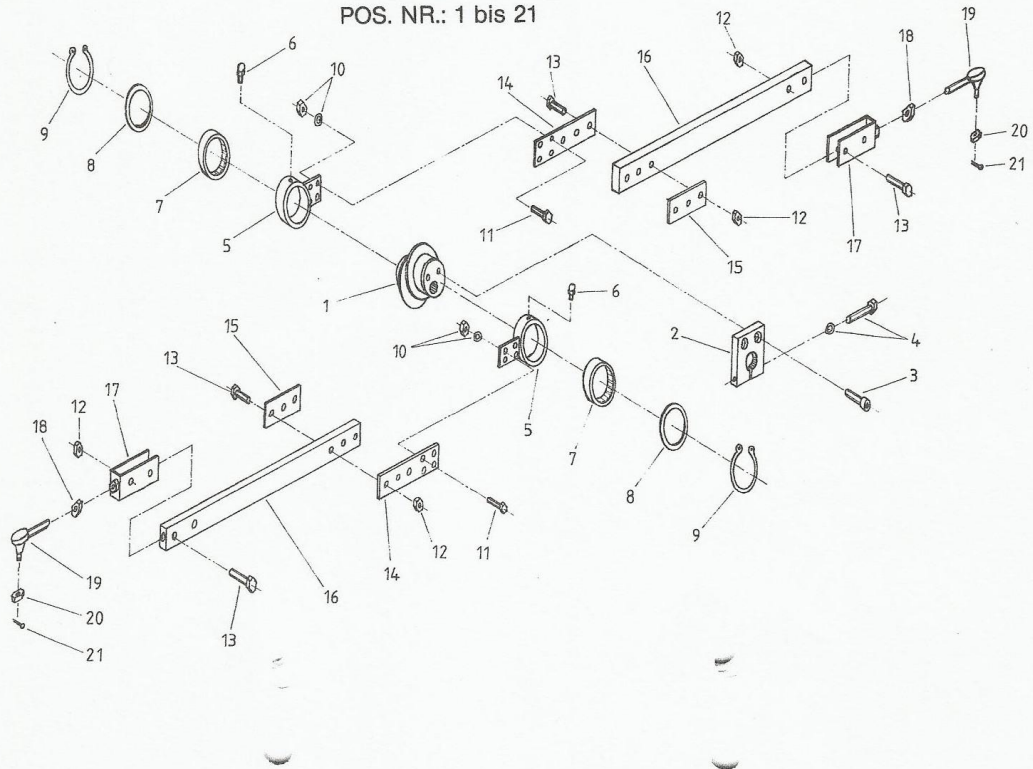
POS. NR.: 1 bis 25



Pos. Ersatzteil Nr. Nr.	Benennung	Stk. 1,60m	Stk. 1,80m	Pos. Ersatzteil Nr. Nr.	Benennung	Stk. 1,60m	Stk. 1,80m
1	100—280 Balkenschiene	1	1	14	100—294 Messerklingen	35	39
2	100—281 Führungsstk. f. Untermesser links	1	1	15	100—295 Messerklingen mit Pilz	9	9
3	100—282 Führungsstk. f. Untermesser rechts	1	1	16	100—296 Senknieten 6 x 14	75	83
4	13—21 a Fingerschraube M 10 x 23	2	2	17	100—297 Senknieten 6 x 22	13	13
5	100—283 Unterfeder m. Stiftschraube GB 2612	5	5	18	100—298 Obermesserkopf	1	1
6	100—284 Oberfeder m. Zylinderstift GB 2511 S	5	5	19	100—299 Untermesserkopf	1	1
7	100—285 Mutter M 10	5	5	20	02—17 Schraube m. Federring M 8 x 35 verz.	2	2
8	100—286 Messerführungsarm oben GB 2610	5	5	21	100—300 Stellschraubeneinsatz	4	4
9	100—287 Halter GB 2722 U	4	4	22	100—301 Stellschrauben	2	2
10	100—288 Senknieten 9 x 35 DIN 661	8	8	23	13—34 Balkenschutz	1	1
11	100—289 Schraube mit Mutter M 8 x 40 verz.	4	4	24	13—34—1 Balkenschutzfedern	2	2
12	100—290 Messerführungsarm unten GB 2620	4	4	25	100—302 Spezialschlüssel	1	1
13	100—291 Messerrücken	2	2				
13a	100—292 Obermesser komplett	1	1				
13b	100—293 Untermesser komplett	1	1				

MÄHANTRIEB

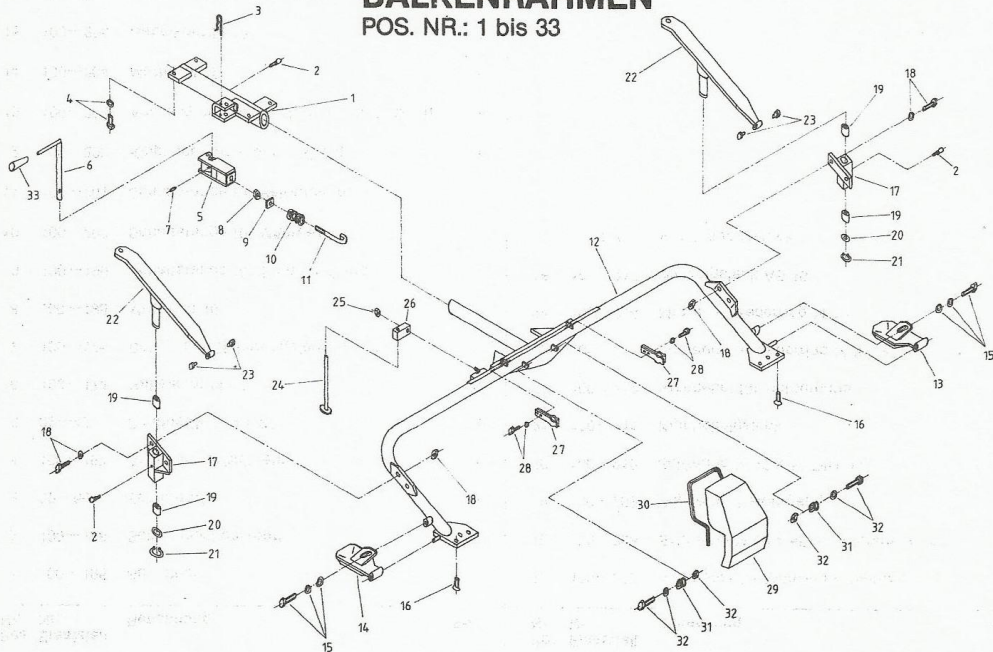
POS. NR.: 1 bis 21



Pos. Ersatzteil Nr. Nr.	Benennung	Stk.	Pos. Ersatzteil Nr. Nr.	Benennung	Stk.		
1	100—255	Doppelexzenter	1	17	100—271	Gelenkhalter	2
2	100—256	Klemme	1	18	100—272	Mutter M 14 x 1,5	2
3	100—257	Inbusschraube M 10 x 25	2	19	100—273	Gelenkkopf	2
4	100—258	Schraube + Federring M 10 x 60 DIN 933	1	20	100—274	Kronenmutter M 10 x 1	2
5	100—259	Lagerring	2	21	100—275	Splint 2 x 30	2
6	100—260	Schmiernippel M 6	2				
7	100—261	Nadelkranz K 72 x 80 x 20	2				
8	100—262	Bellage	2				
9	100—263	Seegerring A 72	2				
10	100—264	Mutter + Federring M 8 verz.	8				
11	100—265	Schraube M 8 x 20 verz. DIN 933	8				
12	100—266	Stop-Mutter M 8	10				
13	100—267	Schraube M 8 x 45 verz. DIN 931	10				
14	100—268	Antriebslasche	2				
15	100—269	Verstärkungsblech	2				
16	100—270	Treibstange	2				

BALKENRAHMEN

POS. NR.: 1 bis 33



Pos. Ersatzteil Nr. Nr.	Benennung	Stk.	Pos. Ersatzteil Nr. Nr.	Benennung	Stk.
1	100—220	1	17	100—233	2
2	02—40	3	18	100—234	4
3	100—221	1	19	100—235	2
4	100—222	4	20	100—236	2
5	100—223	1	21	100—237	2
6	100—224	1	22	100—238	2
7	100—225	1	23	11—12	4
8	100—204	1	24	100—239	1
9	100—226	1	25	100—240	1
10	100—227	1	26	100—241	1
11	100—228	1	27	100—242	2 Paar
12	100—229	1	28	100—243	4
13	100—230	1	29	100—244	1
14	100—231	1	30	100—245	1
15	100—232	2	31	11—27	2
16	13—21 a	4	32	100—246	2
16a	13—22 a	2	33	02—66	1